

## A LEMEZEK SZÁLLÍTÁSA ÉS TÁROLÁSA ÚTMUTATÓJA

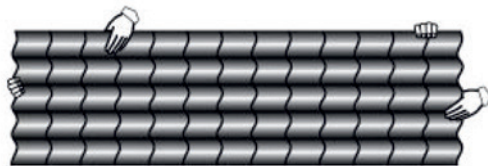
Horganyzott, Zinkomag, aluminium cink valamint szerves bevonattal bevont terméket érintő szállítási és tárolási ajánlatok.

### SZÁLLÍTÁS ÉS TÁROLÁS

1. Szállítva a Termék lemez lapokat különös óvatosságot kell betartani. A lapokat a dombornyomás helyén kell felvenni. A lapok egymáson vagy az ajzaton áthelyezése veszélyezteti a lakk bevonatok sérülését.



1 sz. Rajz



2 sz. Rajz

2. Normális körülmények közt a Termék gyári csomagolásban a Blachotrapez raktárából történő kiadását követően körülbelül három hétig tárolható. Ez után az idő után feltétlenül szükséges a védőfólia eltávolítása, és a lapok távtartókra történő áthelyezése (vagy álló helyzetbe állítása, pl. a fal mellett), a lapok elválasztása az aljzattól - minimum 30 cm-re, és a termék száraz és jól szellőző helyen történő tárolása, a víz szabad lefolyását lehetővé tevő lejtés megőrzésével. A tárolt termék időszakos ellenőrzést és vizuális állapotfelmérést igényel, a párasodás (tárolási folt) vagy más károsodások kiszűrése érdekében. A maximális tárolási idő a fenti feltételek figyelembe vétele mellett a Termék a Blachotrapez raktárából történő kiadásától számított hat hónap.

3. A Termék felragasztott védőfóliával történő tárolása vagy a napsugárzás hatásának történő kitétele a lakkbevonat tartós károsodásához vezet. Ezen felül a Termék védőfólia eltávolítása nélküli hosszantartó tárolása nehézségeket okozhat a fólia eltávolítása során, valamint a ragasztó által okozott tartós szennyeződést hagyhat.

4. A Terméket száraz, állandó hőmérsékletű helyen kell tárolni, védve a túlzott nedvességtől és a levegő hőmérsékletének változásaitól. A fentiek elmulasztása fehér foltok (horganyzott lemezek, Zinkomag) vagy először fehér, majd fekete foltok (alucink lemezek) kialakulásához, valamint a lakkréteg károsodásához (bevont lemezek) vezethet. A Terméket agresszíven reagáló anyagoktól elkülönítetten kell tárolni, nem téve ki a lemezeket a nap és a víz közvetlen hatásának (a lemezek párasodásának lehetősége).

5. Amennyiben a Termék rövid ideig tartó, nyílt térben történő tárolása válik szükségessé (pl. a felszerelési munkálatok végzése közben), a lemezek lapjait szögben kell elhelyezni (a profilozás irányának megfelelően), úgy, hogy lehetővé váljon a nedvesség szabad elvezetődése a lemez felületéről. Biztosítani szükséges a lapok szellőzését.

6. Gondoskodni kell arról, hogy a tárolás ideje alatt a lap egész felülete száraz legyen.

7. A lemezek felületének párasodás következtében történő károsodása és mechanikus sérülése az esetleges reklamációk elutasításához vezet.

### A LEMEZ VÁGÁSA

Nem megengedett ezzel a céllal hőerőment okozó szerszámok használata (gyors hőmérséklet növekedés) pld. szög köszörük. Ez a szerves és fémes bevonat sérülését okozza ami elkezdheti a korrózió folyamatot. A tárcsa alól kidobott forró szikrák lehullanak a lemezeire ahol beolvadnak a festékekbe okozva korrózió pontokat, ezért nem ajánlott a dörzsoló berendezések használata a Termék tárolási helye közelében. Ilyen célokra megfelelő szerszámok a vibrációs olló vagy fémvágó. Győződjön meg róla, hogy az összeszereléshez használt berendezés jó állapotban van, és nem okoz kárt az anyagban. A Blachotrapez ajánlott termékei lemezek hossza használva a Termék Kártyának megfelelően ([www.blachotrapez.eu](http://www.blachotrapez.eu)). Hosszabb lemezek használata mint a termék Kártyában ajánlottak növelik a mechanikus sérülések veszélyét szállítás, megdolgozás és szerelés közben. Túl hosszú lemezek deformálódhatnak. Ez a gyártás technológiájával valamint az anyag hőtágulásával a kőmérésérték amplitúdójával van kapcsolatban. Ha a lapok keresztben történő összekapcsolásának szükségessége lép fel, a fedőfelület egész szélességében el kell távolítani a bélest.



3 sz. Rajz



4 sz. Rajz



5 sz. Rajz

## A LEMEZEK KARBANTARTÁSA ÚTMUTATÓJA

### KARBANTARTÁS

1. A lakk bevonat az anyag típusától függően változik az adott környezetvédelmi besorolás szerint az éghajlati körülményeknek való kitettség után, az EN ISO 12944-2 szabványnak megfelelően. Annak érdekében, hogy a festékréteg a legjobb állapotban legyen, rendszeresen meg kell mosni és karbantartani a lemezt, és elszigetelni a Terméket olyan anyagokkal való érintkezéstől, amelyek a garancia időszak alatt korróziót vagy magas szennyeződést okoznak.
2. Az árnyalat öregedése a külső körülményeknek való kitettség hatására megengedett.
3. A Termék kinézetében vagy minőségében nemkívánatos változások történhet abban az esetben mikor a fedés különösen szigorú és nehéz körülmények alá van vetve mint magas UV színvonal, közvetlen káros füstök emissziója vagy eső által a tető lemoshatatlan felületei.
4. A lemez szerelése után különös figyelmet kell fordítani a fedés sérüléseire valamint eltávolítani mindenféle reszelékeket, szegecsket, csavarokat valamint különböző építészeti hulladékokat. A Termék szerelése után minden vágási élet (beleértve a gyarait is) megfelelően be kell biztosítani.
5. A felderített korrózió forrásokat megfelelően be kell biztosítani védőfesték réteggel.
6. Javasoljuk, hogy a tető 1 év használata után ellenőrzését elvégezzék ahogyan meg tudják állapítani a lemez elhasználódását, karbantartását és esetleges sérüléseit., a megkoszolódások és leülepedések eltávolítását. Ajánlatos a kosz leülepedése helyeit lemosni, ahol nincs természetes lemosás vízfolyás eredményeként. A tető mosása és karbantartása gyakorisága kell, hogy a koszolódás tempójától, leülepedések fajtájától valamint a környezettől ahol használva van a tető függjön. Mosáshoz és karbantartáshoz használni kell csak erre utalt munkákhoz detergenseket valamint karbantartó eszközöket. A vevőnek kötelessége dokumentálni a karbantartási munkák elvégzését valamint bemutatni erre az igazolást a Blachotrapez minden felhívására. Ajánlatos, hogy a tető karbantartásával kapcsolatos munkákat elvégezzék ilyen feladatokkal foglalkozó szakosított alanyok.
7. El kell távolítani a leveleket, fűveket, földet és más tárgyakat a Termék felületéről.
8. Tisztítani kell azokat a helyeket ahol összegyűl a kosz és szennyeződés, ahol a fedés nincs rendszeresen lemosva a csapadék által pld. a támfal alatt.
9. Rendszeresen ellenőrizni és javítani kell a helyi sérüléseket, melyek okozhatják a fedés gyorsabb rongálását vagy az aljzat korrózióját.
10. A termék szerelését olyan módon kell elvégezni, hogy korlátozva legyen a járás a már felszerelt lapokon, figyelembe véve a lakk bevonat megsérülése veszélyt.
11. Mozogva a tetőn úgy kell lépni, hogy a hullám alján legyen a láb, hogy ne okozzanak deformációkat. Különös figyelmet kell ráfordítani arra, hogy a talpokban nincs-e fémreszelékek a lemez vágása és megdolgozása után vagy más szennyeződés. A lemez vágása alatt keletkező fémreszelékek és más szennyeződések melyek bemélyültek a cipő talpába, járás közben a lemezen sérülést okozhatnak a lakk bevonaton. Ajánlatos a puha talpu cipő használata.

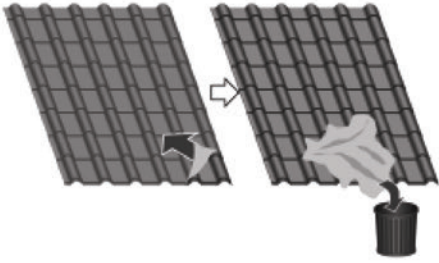


6 sz. Rajz

Ha nem alkalmazkodnak a fenti ajánlásokhoz okozhatják az esetleges reklamációk eltávolítását. Kétkelés esetében kérjük a kapcsolatot a [serwis@blachotrapez.eu](mailto:serwis@blachotrapez.eu)

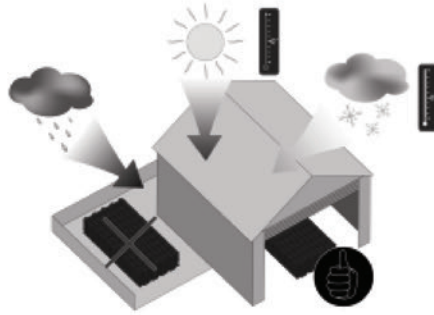
## A LEMEZEK SZÁLLITÁSA ÉS TÁROLÁSA ÚTMUTATÓJA

1.



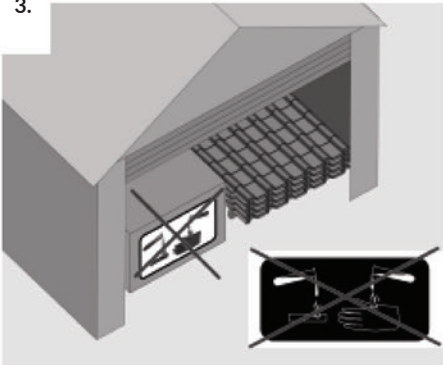
El kell azonnal távolítani a védő fóliát

2.



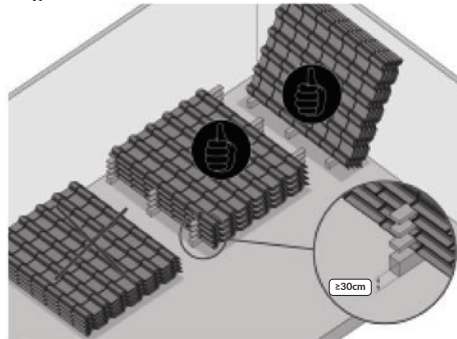
Az anyagot száraz és szellőztetett helyiségekben tárolni. Védni hőmérséklet és nedvesség hirtelen változásaitól.

3.



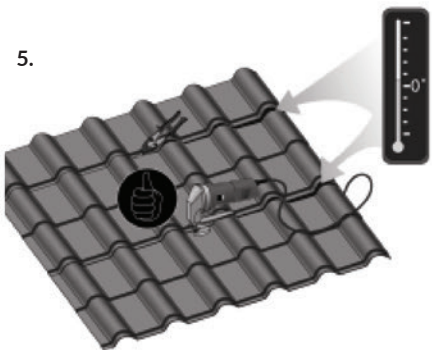
Ne tárolni agresszív anyagok közelében

4.



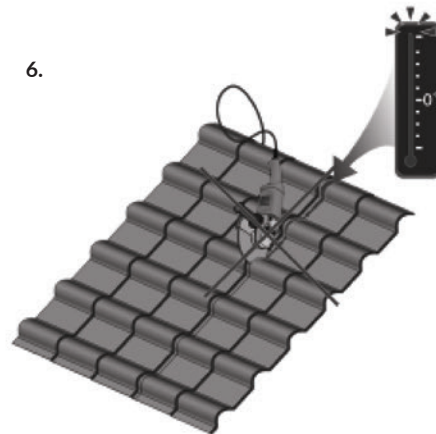
Elválasztani az anyagot az aljzattól. Minden lapot elválasztani vékony leválasztóval vagy álló helyzetbe állítani pld. a fal mellett.

5.



Nem megengedett a hőerdeményt okozó szerszámok használata

6.



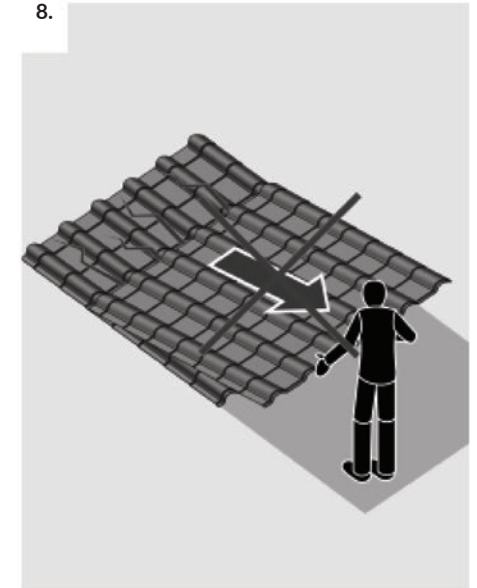
## A LEMEZEK SZÁLLITÁSA ÉS TÁROLÁSA ÚTMUTATÓJA

7.



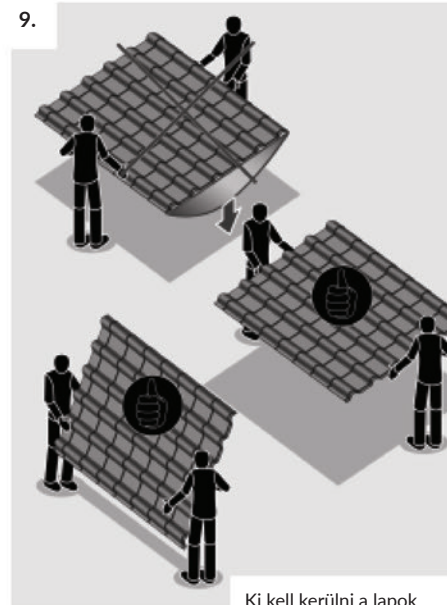
A lapokat megfogni a hengerlés helyen ahol legnagyobb a merevség.

8.



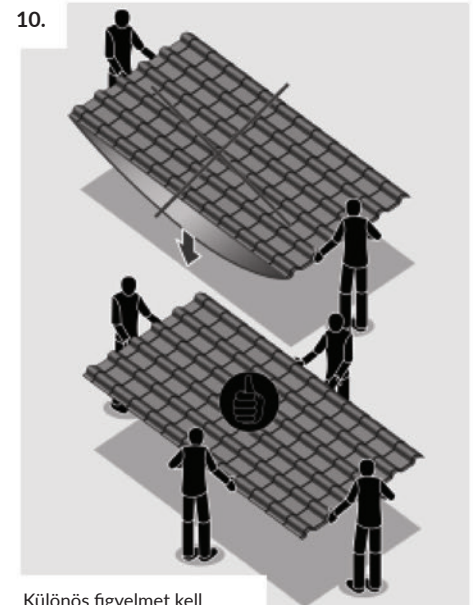
Ki kell kerülni a lemezek áthelyezését egymáson

9.



Ki kell kerülni a lapok meghajlását áthelyezés közben

10.



Különös figyelmet kell ráfordítani hosszú lemezek esetében